



中信金融管理學院  
CTBC BUSINESS SCHOOL

人生沒有極限  
讓世界看見你的主場



TAIWAN ↔ JAPAN

跨境實戰碩士學分班

**MBA**

CREDIT-BASED PROGRAM

第 15 期 | 福岡商戰菁英進化營

招生簡章



中信金融管理學院 人才育成中心



招生專線：02-2788-8266





# 中信金融管理學院推廣教育中心

## 跨境實戰碩士學分班

### 招生簡章

壹、開班依據.....	2
貳、招生對象與申請資格.....	2
參、招生名額與審查方式.....	2
肆、課程架構與學分說明.....	3
伍、課程定位與辦學特色.....	5
陸、課程介紹.....	6
柒、師資陣容.....	8
捌、整體時程規劃.....	10
玖、時程規劃 – 線上課程.....	13
拾、時程規劃 – 實體課程.....	16
拾壹、時程規劃 – 日本研習.....	18
拾貳、學習成果、任務與評核方式.....	22
拾參、學分抵免與碩士學位銜接說明.....	25
拾肆、教室設備與學習環境.....	27
拾伍、APP支援系統.....	28
拾陸、專屬禮車接送.....	30
拾柒、收費標準、優惠條件與繳費方式.....	31
拾捌、退費規定與課程異動處理.....	31
拾玖、報名期間、報名方式與錄取通知.....	34
貳拾、課程時間及地點.....	34
貳拾壹、報名與錄取流程.....	35
貳拾貳、注意事項.....	36
附錄一、實戰研習簽署同意書.....	37
附錄二、入學大學同等學力認定標準 (節錄).....	38
附錄三、個人資料蒐集、處理及利用告知事項.....	40

## 壹、開班依據

本學程依《專科以上學校推廣教育實施辦法》及本校推廣教育相關規定辦理，開設碩士程度推廣教育學分班。學員修讀期滿並經成績考核及格者，由本校核發推廣教育學分證明；本學程不直接授予學位證書，欲取得碩士學位者，仍須依本校研究所招生規定完成報考、錄取、註冊及修業程序。

## 貳、招生對象與申請資格

### 一、申請資格

凡具備報考大學碩士班資格者，得申請修讀本學程。包含大學畢業者，或具教育部規定之同等學力資格者。相關同等學力認定標準，請參見本簡章附錄。

### 二、適合對象

本學程適合具工作經驗，並有意強化國際視野、經營管理能力與實務應用能力之各領域專業人士，尤其適合下列對象申請：

- 1、各領域中高階主管、企業經營者、部門主管及具管理潛力之職場菁英，欲進一步拓展海外市場開發能力與全球商業視野者。
- 2、欲強化經營管理、跨文化溝通、商業分析、策略規劃與實務提案能力之專業人士。
- 3、對數位轉型、創新事業發展、商業戰略構築、創新服務開發或新商業模式設計有實務需求者。
- 4、對數位經濟、AI應用、金融科技、數位技術應用商模及跨境商業實戰有興趣之行銷、企劃、業務、工程、金融科技及經營管理相關工作者。
- 5、未來有志報考本校研究所，並希望先透過碩士學分班累積學分、建立研究所銜接基礎與商業實戰能力者。

## 參、招生名額與審查方式

### 一、招生名額

本學程採小班制規劃，預計招收 15 名。為維持課程品質、分組討論成效、企業參訪安排及日本研習執行品質，本校得視報名情形、審查結果及實際教學需求，保留錄取名額調整之權利。

本學程採名額制招生，符合申請資格者仍須經本校審查通過後，方取得繳費資格。錄取名額額滿後，本校得停止受理報名，或依實際情形列為候補。

### 二、審查方式

本學程採線上申請、資格審查、隨到隨審方式辦理。申請人須於報名系統填寫基

本資料，並依規定上傳學歷證明、身分證明及相關審查資料。本校將依申請人所提供資料進行資格確認及綜合審查。

審查重點包括：

- 1、 是否符合碩士學分班修讀資格。
- 2、 學歷背景、工作經驗及專業經歷。
- 3、 參與本學程之學習動機與進修目的。
- 4、 對海外研習、商業實戰、數位轉型、創新事業或國際市場議題之興趣與需求。
- 5、 是否具備參與課程、完成作業、投入日本研習及團隊實戰任務之基本條件。

審查通過者，本校將以電子郵件或其他指定方式發送合格通知。申請人須於通知期限內完成繳費程序，始完成錄取及保留名額。逾期未完成繳費者，視同放棄資格，本校得將名額釋出予其他申請人或候補者。

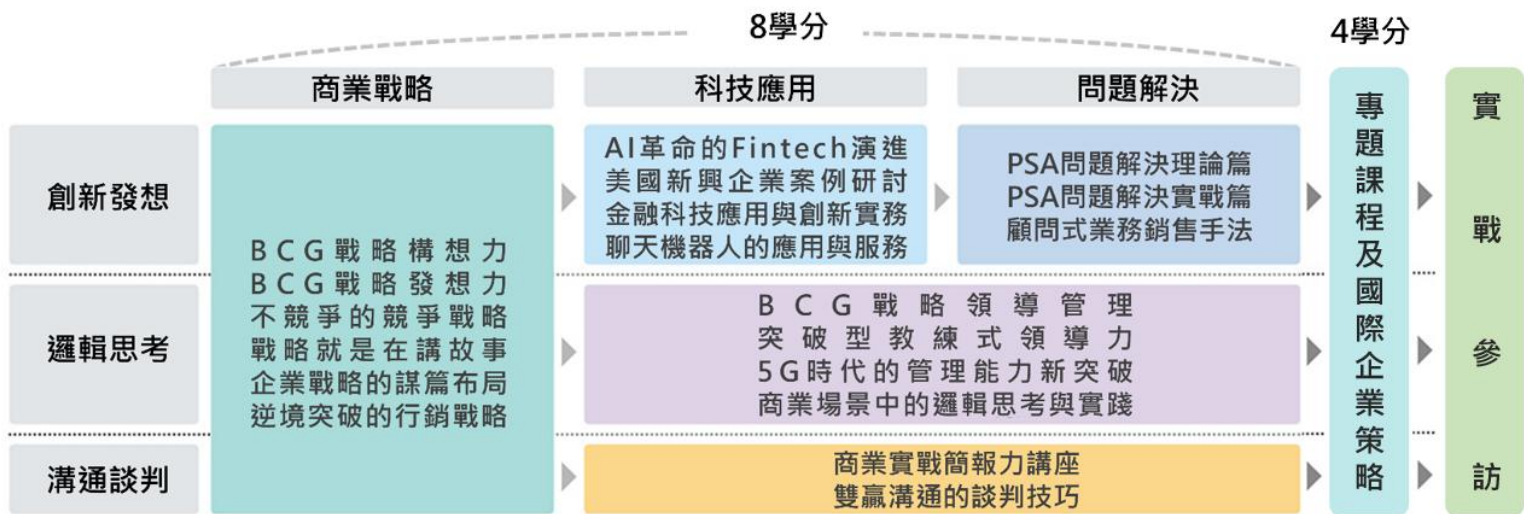
本學程相關審查結果，由本校依申請資料及招生規劃綜合判定。申請資料如有不實、偽造、冒用或資格不符情形，本校得取消其錄取或修讀資格；已繳費者，其後續處理依本校相關規定辦理。

## 肆、課程架構與學分說明

### 從理解到應用的豐富實戰課程



## 本學程規劃與預期成效



本學程以「從理解到應用，從課堂到實戰」為核心架構，採取混成式教學與階段式學習設計，透過系統化的知識建構、案例研析、能力演練與實戰參訪，循序推進學員由基礎理論走向案例應用，最終進入真實商業場景中的實務挑戰。整體課程不僅重視知識傳遞，更強調在高密度學習歷程中，培養學員的創新發想、邏輯思考、問題解決、溝通談判與商業整合能力，使其在多變環境中具備更高層次的判斷力、提案力與行動力。

本學程之課程設計，結合跨產業背景之學員組成與高企圖心之同儕共學機制，透過多元視角碰撞與實作演練，持續激發學員自我突破與跨界整合的可能性。同時，課程以現代商業實務所需能力為主軸，納入商業戰略、科技應用、問題解決、國際企業策略與實戰參訪等多元內容，建構出兼具理論深度與實務高度的學習藍圖。

在課程模組安排上，本學程共計 12 碩士學分，區分為 8 學分核心課程與 4 學分延伸及實戰課程。其中，8 學分核心課程涵蓋「商業戰略」、「科技應用」及「問題解決」三大主軸，內容包括 BCG 戰略構想力、BCG 戰略發想力、不競爭的競爭戰略、戰略就是在講故事、企業戰略的謀篇布局、逆境突破的行銷戰略、AI 革命的 Fintech 演進、美國新興企業案例研討、金融科技應用與創新實務、聊天機器人的應用與服務、PSA 問題解決理論篇、PSA 問題解決實戰篇，以及顧問式業務銷售手法等課程，全面強化學員的策略思維、科技理解與商業解題能力。

此外，課程亦納入商業領導與溝通表達之重要訓練，包括 BCG 戰略領導管理、突破型教練式領導力、5G 時代的管理能力新突破、商業場景中的邏輯思考與實踐、商業實戰簡報力講座，以及雙贏溝通的談判技巧等內容，以提升學員在真實組織與商業互動中的領導影響力、溝通說服力與簡報表達能力。

其中，商業戰略相關模組納入由 BCG 授權、並由 BCG 顧問授課之課程內容，以錄影教學方式進行，讓學員得以接觸國際級顧問機構之戰略思維與方法體系，進一步拓展對企業經營、策略思考與問題解決的視野與層次。

其餘 4 學分，則由「專題課程及國際企業策略」與「實戰參訪」所構成，作為本學程由課堂學習走向現地應用的重要延伸。此一設計並非將線上與實體課程割裂，而是以一致的能力主軸為基礎，透過不同教學場域與不同學習階段，逐步深化學員的理解、應用與整合能力。換言之，學員在線上階段所建構的概念與架構，將於實體課程中透過討論、演練與整合獲得深化，並最終於實戰參訪階段進入國際企業場景中進行驗證與應用，形成完整而有層次的學習閉環。

## 伍、課程定位與辦學特色

中信金融管理學院以培育具備國際視野、金融專業與實務能力之人才為辦學方向，長期深耕財務金融、金融科技、數位創新及國際商務管理等領域。本校課程設計重視理論基礎與實務應用之結合，並透過業界師資、個案研討、產學交流與實務導向教學，協助學習者將課堂知識轉化為可應用於職場與企業經營現場的能力。本學程為面向在職人士與具進修需求之社會人士所規劃之碩士學分班，課程設計以「商業戰略、數位創新、國際視野與實戰應用」為核心，結合實體面授、遠距學習、案例研討與海外研習，形成兼具彈性與深度的混成式學習模式。學員可在工作之餘累積碩士學分，同時透過系統化課程與任務式學習，逐步強化策略思考、問題解決、商業分析、溝通表達與跨境實務應用能力。

本學程導入日本著名管理學家大前研一博士相關課程體系與戰略思考方法，包含「SDF：Strategic Degrees of Freedom」戰略自由度思考架構，協助學員從產業環境、競爭條件、資源配置與成長機會等角度，重新理解企業如何在變動環境中找出可行的突破方向。課程內容橫跨經營商學、數位創新、金融科技、商業戰略與國際企業實務，強調從概念理解走向案例應用，再進一步進入實戰場景驗證。

本學程之特色不僅在於修讀碩士學分，更在於透過跨境學習設計，將課堂學習延伸至日本企業與海外商業現場。學員將在完整課程架構中，經歷線上知識輸入、實體課程討論、商業案例演練、團隊任務推進與海外研習參訪，逐步完成從理解、應用到實戰的能力養成。對於希望提升職涯競爭力、銜接研究所進修，或為未來承擔更高層次管理與商業決策任務做準備者，本學程提供一條兼具學分累積、能力升級與國際實戰經驗的進修路徑。

## 實戰學分班四大優勢

台、日、美名師匯集  
打造凌駕全球的  
MBA真本事

取得碩士學位  
總共所花學費成本  
不超過35萬

教育部認可學歷  
全世界通用文憑  
全國商業價值最高文憑

學分拆散、分段學習入  
學即可準備論文  
最快一年取得碩士學位



### 陸、課程介紹

# 國際級的頂尖EMBA課程 最快一年取得碩士學位



**4天實體課程**  
中信金控×中金院×人財育成中心



**3個月線上課程**  
BBT×BCG×早稻田×紐約大學×ABS



在全球市場快速變動、數位科技持續重塑產業結構的環境下，企業與專業人才所面對的挑戰，已不再只是單一領域的知識更新，而是如何在不確定情勢中判斷趨勢、理解問題、整合資源，並提出具可行性的行動方案。本學程以商業戰略、數位創新、金融科技與問題解決為核心，結合國際案例、顧問式思考方法與實務演練，協助學員建立面對新商業環境所需的判斷力、分析力與應用能力。

課程內容將聚焦於當前商業環境中的關鍵議題，包括全球商業生態變化、數位轉型、人工智慧應用、金融科技發展、創新服務設計、企業戰略構築與商業模式分析等面向。學員將透過案例研討、課程演練與任務式學習，理解企業如何在市場變局中重新定位自身優勢，並學習如何將理論架構轉化為具體的商業分析、策略構想與實務提案。

中信金融管理學院人財育成中心以「新常態」下的產業變革為課程背景，結合日本 BBT 教育集團相關課程資源，導入國際產學界師資與實務觀點。課程內容涵蓋國際商業顧問、智慧金融、數位創新與經營管理等知識領域，並納入波士頓顧問公司日本代表、前麥肯錫資深顧問、早稻田大學商學院教授、一橋大學國際研究所教授、美國紐約大學教授等國際師資之課程內容與觀點，使學員得以接觸國際級商業顧問方法、經營分析架構與前沿商業案例。

本學程不僅重視知識輸入，更重視實務轉化。課程將透過創意發想、案例分析、問題解決演練、商業簡報與團隊討論，培養學員在數位時代所需的策略思維、商業洞察力、溝通表達力與跨領域協作能力。學員將在不同專業背景的同儕互動中，學習從多元角度理解問題，並透過實戰導向的訓練，逐步強化面對變局、推動創新與參與數位轉型所需的能力基礎。

本課程期望協助學員建立更完整的商業視野與實務能力，使其能在未來職涯、企業經營或研究所進修中，具備更清晰的問題意識、更成熟的策略判斷，以及更能回應現實商業挑戰的行動能力。



## 柒、師資陣容



線上課程師資陣容 (線上課程/8碩士學分)

### 授課師資

—— 主要授課教師 ——

## 施光訓

- 中信金融管理學院 校長
- 中國信託商業銀行 董事
- 國立台北大學 金融與合作經營學系教授
- 中信金融管理學院 金融管理研究所教授



## 鄭欽哲

- 中信科技大學 校長
- 中信金融管理學院 科技金融研究所教授



## 蔡惟鈞

- 中信金融管理學院 教務長
- 財經法律學系 助理教授

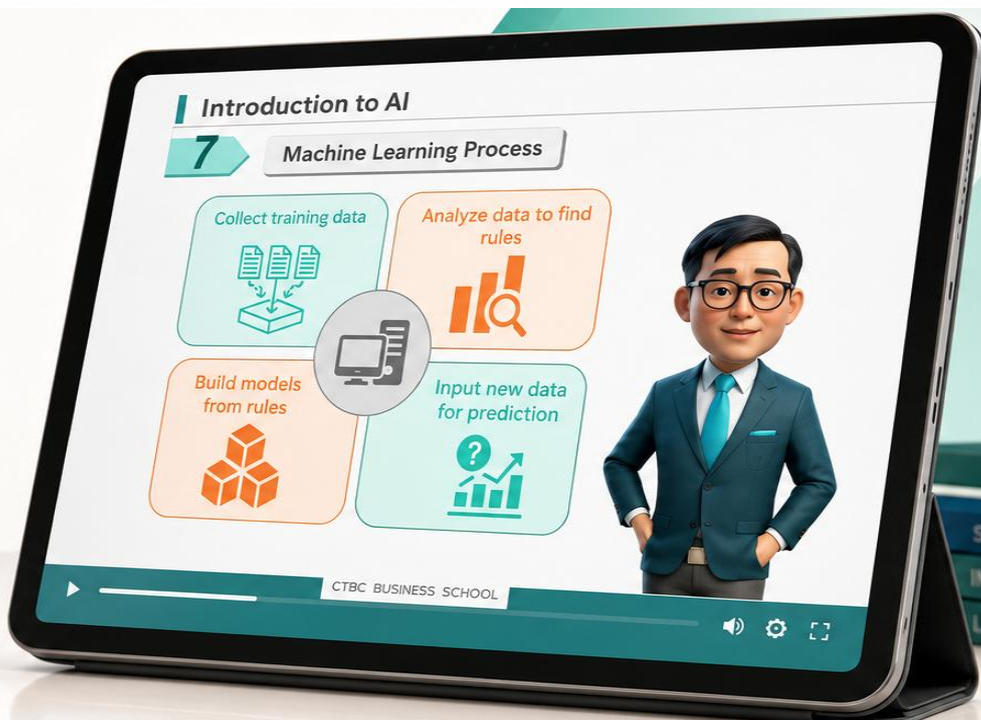


## 柯宗育

- 中信金融管理學院 人財育成中心主任
- 科技金融學系 助理教授

## Learn Smarter. Achieve More.

Premium Business Education,  
Anytime, Anywhere.



## 客座講師



### 大前 研一

日本商業突破大學校長  
前麥肯錫諮詢公司日本分社社長  
英國經濟學人雜誌譽為「世界五大管理大師」



#### 御立 尚資

波士頓諮詢公司 (BCG)  
資深合夥人  
BCG 董事總經理兼日本代表  
BCG 全球執行委員會  
核心成員



#### Nigel Denscombe

日本名古屋商科學教授  
前美國銀行總經理



#### 石倉 洋子

日本一橋大學名譽教授  
美國哈佛大學商學博士  
前麥肯錫資深顧問



#### 本島 康史

波士頓諮詢公司副總裁  
波士頓諮詢公司董事  
青山學院國際經營學碩士



#### 平久保 仲人

美國佩斯大學商學系博士  
美國紐約市立大學布魯克林校區  
經濟學部准教授



#### 太田 直樹

波士頓諮詢公司合夥人  
波士頓諮詢公司董事總經理  
倫敦大學工商管理碩士



#### 藤田 勉

一橋大學國際戰略研究所教授  
一橋大學金融科技研究會代表



#### 石崎 雅之

Deloitte Tohmatsu  
Consulting 執行幹部  
Deloitte Digital  
日本代表



#### 楠崎 浩一

SOMPO控股首席CDO  
執行董事  
三菱商事派駐矽谷經驗



#### 山田 英夫

早稻田大學商學院教授  
早稻田大學研究所商學博士



#### 楠木 建

一橋大學國際企業戰略  
研究所教授  
一橋大學研究所商學博士



#### Rochelle Kopp

立命館亞洲太平洋大學講師  
美國芝加哥大學MBA



#### 丸山 弘毅

Incurion Group株式會社代表  
FinTech協會代表理事



#### 北川 烈

SmartDrive株式會社  
代表兼CEO  
東京大學研究所  
交通資訊分析



#### 奧澤明

Knowledge  
Communication CEO  
東京理科學大學畢業，  
精通AI領域

## 實體課程師資陣容 (實體課程/2碩士學分)



### 實體課程主授教師

# 柯宗育 主任

中信金融管理學院 | 人財育成中心主任  
實體課程「AI與商業應用專題」主授教師

柯宗育主任長期投入跨境實戰課程規劃、政府與企業人才培育、數位教材設計及AI應用推動。課程設計重視制度化學習與實務轉化，擅長將既有資源轉化為可落地、可衡量、可持續擴大的商業與營運模式。



### 專長領域

- 行銷學 / 企業診斷 / 商業模式創新
- 問題分析與解決 / 數位轉型 / AI 賦能
- 數位教材設計 / 資料驅動行銷



### 學歷與資格

- 日本九州情報大學研究所 博士生 (在籍)
- 日本商業突破大學研究所 經營學碩士
- 日本經營管理指導士

## 捌、整體時程規劃



# 第15期 福岡商戰菁英進化營

120天實戰進化時間軸 | 從研修生入局到福岡企業現場決戰

全國唯一 | 日本商戰實境訓練系統



這不是一般進修課程，而是一條從**身份賦予、任務推進、成績累積**，到福岡現地提案驗證的**跨境實戰晉升路徑**。

本學程採「120天實戰進化時間軸」設計，自完成報名、資格審查與繳費後，即取得研修生入局資格，並寄發研修生入局包，內含實戰入列通知書、戰略啟航手冊、專屬掛牌及CBS JAPAN限定套組。學員自8月正式以研修生身分入局，展開前期線上課程與實體課程訓練。線上課程以大前研一博士監製之國際經營觀點為基礎，協助學員建立全球商管核心底盤；實體課程則聚焦AI應用與商業模式分析，透過高壓戰情室演練，強

化問題定義、資料判讀、提案推進與團隊協作能力。

本學程評核採 100 分制，分為前期累積評核 60% 與福岡最終驗證 40%。前期評核包含任務交付深度、系統情報回報、提案推進表現及月度高度檢視，目的在於確保學員並非於赴日前才開始準備，而是在 3 個月訓練期間逐步累積成果、修正方向並建立可提案的商業判斷。11 月完成最終驗收後，學員將取得正式採用通知書，身分由研修生進階為準員工，並進入福岡現地任務準備階段。

12 月赴日福岡期間，學員將進入日本企業現場，完成現地情報觀察、問題驗證、提案修正與最終發表。福岡最終驗證將依據現地情報觀察與修正能力、福岡最終提案表現及台日聯合審查結果進行評分。完成全部課程及任務並通過評核者，將完成本學程結訓修得程序，取得 12 碩士學分；未來若報考並錄取本校相關研究所，符合規定之學分可申請抵免，作為銜接碩士進修的重要基礎。

本學程並非一般進修課程，而是一條結合身分賦予、任務推進、成績累積與海外現地提案驗證的跨境實戰晉升路徑。學員將從報名者、研修生、準員工逐步進階至正式員工，以完整任務制度完成從學習、演練到日本現場驗收的實戰歷程。(前述稱謂為本學程情境式教學設計用語，非實際勞雇、聘任或任職關係。)

## 學員自開訓起，即以 CBS 研修生身分正式入列

依月度任務節奏完成從破局編成到福岡現地決戰的完整培訓歷程。



## CBS 實戰班 | 8-12月培訓時間軸

從破局編成到現地決戰，完整掌握每月任務節奏



階段	破局與編成	透視與解構	建構與突圍	戰前總驗收	現地決戰
任務重點	重塑視角，完成戰場定位	拆解企業問題與市場痛點	建立提案邏輯與解法架構	完成最終模擬與資格決選	福岡企業現場實戰提案
線上學習	BCG 戰略前置輸入	麥肯錫問題解決訓練	談判與說服訓練	線上課程完訓	—
實體驗收	開訓與身份確立	AI 商業應用工作坊	戰情室模擬對抗	導師群最終審查	日本企業訪談與正式提案
成果輸出	戰力診斷書、任務承諾	痛點分析報告初稿	提案框架	最終提案簡報、採用通知書	高層回饋、實戰履歷

本學程採 CBS 實戰養成機制，自 8 月至 12 月依序推進各階段任務，並非單純以課堂授課為主，而是結合身分轉換、任務推進、成果驗收與日本現地決戰所構成之完整培訓歷程。學員於學程啟動後，將以 CBS 研修生身分正式入列，從基礎培訓階段開始，依



日本中信商事

社員証

所屬 福岡支店営業部第1課  
役職 研修生

おう しょう い  
氏名 **王 湘 宜**



発行日 令和7年12月3日  
上記の者は当社の社員であることを証明する。

月度節奏逐步完成破局編成、問題拆解、提案建構、戰前驗收及現地實戰等任務，最終赴日本福岡企業現場進行正式提案與成果驗證。

本學程之設計強調的不僅是知識學習，更重視角色投入與情境轉換。學員自開訓起，即進入具制度感之養成流程，透過採用通知、開訓編成、任務承諾、識別物配

發、月度推進、戰情室模擬、導師審查及現地提案等安排，逐步完成由一般學習者向實戰研修生之角色轉換。此一設計旨在提升學員對任務的投入程度、對商業場景的代入感，以及對跨境實戰要求的理解與承擔。

整體培訓歷程以「從破局編成到現地決戰」為主軸，分為五個階段：

## ■ 8 月 | 破局與編成

重塑視角，完成戰場定位，啟動 BCG 戰略前置輸入，並透過開訓與身分確立，完成戰力診斷書及任務承諾。

## ■ 9 月 | 透視與解構

聚焦企業問題與市場痛點拆解，透過麥肯錫式問題解決訓練與 AI 商業應用工作坊，形成初步分析框架與痛點分析報告。

## ■ 10 月 | 建構與突圍

建立提案邏輯與解法架構，透過談判與說服訓練及戰情室模擬對抗，逐步完成提案框架。

## ■ 11 月 | 戰前總驗收

完成線上課程、提案修正與最終模擬，並接受導師群最終審查，形成最終提案簡報與採用通知書。

## ■ 12 月 | 現地決戰



赴日本福岡進行企業訪談、現地觀察與正式提案，取得高層回饋，並形成實戰履歷與學習成果。本學程各階段均包含「任務重點、線上學習、實體驗收與成果輸出」四大面向，確保學員並非停留在被動聽課，而是在持續推進中累積實戰能力，最終於日本企業現場接受真實場景驗證。實際上課日期、任務繳交時程、實體課程安排及日本研習行程，將依本校公告及開課通知辦理。

## 玖、時程規劃 – 線上課程

本學程線上課程採分階段修讀方式辦理，作為整體實戰養成歷程之前置知識輸入與能力建構基礎。線上課程並非單純影片觀看，而是結合課程學習、線上測驗、議題討論、學習進度管理與指定作業，使學員能在正式進入實體課程及日本現地研習前，先行建立商業戰略、問題解決、金融科技、創新應用與商業邏輯等核心知識。

ONLINE COURSE			
	商業戰略	科技應用	問題解決
創新發想	<p>STRATEGY · IDEATION</p> <p><b>BCG 構想力 與不競爭的競爭戰略</b></p> <ul style="list-style-type: none"> <li>故事化策略：用敘事建立差異化</li> <li>企業戰略的謀篇布局與破口設計</li> </ul>	<p>TECH · IDEATION</p> <p><b>AI × Fintech 創新脈動與美國新創案例</b></p> <ul style="list-style-type: none"> <li>金融科技應用與創新實務</li> <li>聊天機器人之服務化場景</li> </ul>	<p>PSA · IDEATION</p> <p><b>PSA 問題解決理論篇</b></p> <ul style="list-style-type: none"> <li>Problem-Solution-Action 全貌</li> <li>情境定義與假設建構</li> </ul>
邏輯思考	<p>STRATEGY · LOGIC</p> <p><b>BCG 戰略領導與教練式突破</b></p> <ul style="list-style-type: none"> <li>決策框架與優先順序設計</li> <li>關鍵指標與資源配置</li> </ul>	<p>TECH · LOGIC</p> <p><b>5G 時代的管理能力新突破</b></p> <ul style="list-style-type: none"> <li>商業場景中的系統化邏輯實踐</li> <li>資料 × 技術 × 經營的整合思維</li> </ul>	<p>PSA · LOGIC</p> <p><b>顧問式邏輯推演與實戰案例拆解</b></p> <ul style="list-style-type: none"> <li>因果鏈與假說驗證</li> <li>解法路徑與影響評估</li> </ul>
溝通談判	<p>STRATEGY · COMM</p> <p><b>商業實戰簡報力</b></p> <ul style="list-style-type: none"> <li>提案結構與一頁紙策略</li> <li>數據敘事與說服設計</li> </ul>	<p>TECH · COMM</p> <p><b>AI/自動化應用之跨域溝通</b></p> <ul style="list-style-type: none"> <li>技術可行性 × 商業落地對齊</li> <li>Stakeholder 溝通劇本</li> </ul>	<p>PSA · COMM</p> <p><b>雙贏談判與顧問式銷售</b></p> <ul style="list-style-type: none"> <li>問題再定義與價值交換</li> <li>成交閉環與後續追蹤</li> </ul>

● 商業戰略 ● 科技應用 ● 問題解決

第一階段線上課程與日本 BBT 教育集團合作，透過遠距學習平台進行。學員可依個人工作與生活安排，於指定期間內完成課程影片觀看、線上測驗及相關學習任務。課程內容涵蓋經營決策分析、企業策略、BCG 戰略思考、問題解決、溝通談判、行銷戰略與 AI / Fintech 等主題，協助學員在正式進入 CBS 實戰養成階段前，先建立國際級商業管理與策略思考基礎。網站所列線上課程核心架構亦明確區分為商業戰略、科技應用與問題解決三大主軸，並延伸至創新發想、邏輯思考及溝通談判等能力面向。

第二階段線上課程由本校人財育成中心學習平台支援，課程內容聚焦創新金融科技與圖解商業邏輯等主題，強化學員對金融科技發展、數位技術應用、商業資訊整理、商業邏輯圖像化及視覺化表達之理解與應用能力。此階段課程將銜接後續實體課程、團隊任務與日本研習，使學員能將線上所學逐步轉化為商業分析、提案設計與實戰簡報所需之基礎能力。

線上課程採指定期間開放，學員須依課程規定完成影片觀看、測驗、討論或相關作

業。部分課程於研習期間結束後，仍得於系統開放期限內持續複習；實際開放期間、平台使用規則、測驗方式及完課認定標準，依本校及合作單位公告為準。

為維護課程智慧財產權及教學品質，線上課程內容不得以任何形式錄製、複製、翻拍、截圖、轉載、分享或公開傳播。

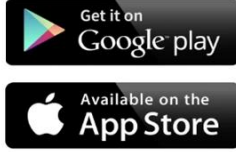
本期線上課程修讀時程如下：

日本 BBT Air Campus		第 1 階段   線上課程		
		115/8/1-115/10/30 (研習結束後，仍可持續使用至 116/7/30)		
課程名稱	主題	授課師資	客座講師	系統
經營決策分析 (2 學分)	企業戰略的謀篇布局	鄭欽哲	Nigel Denscombe	BBT
	問題解決的思考藝術		石倉洋子	BBT
	雙贏溝通的談判技巧		Rochelle Kopp	BBT
	逆境突破的行銷戰略		平久保仲人	BBT
	AI 革命的 Fintech 演進		藤田勉、石崎雅之等	BBT
企業策略 (2 學分)	BCG 戰略構想力	蔡惟鈞	御立尚資	BBT
	BCG 戰略發想力		本島康史	BBT
	BCG 戰略領導管理		太田直樹	BBT
	BCG 經營理念		BCG 顧問團隊	BBT
	戰略就是講故事		楠木建	BBT
	不競爭的競爭戰略		山田英夫	BBT

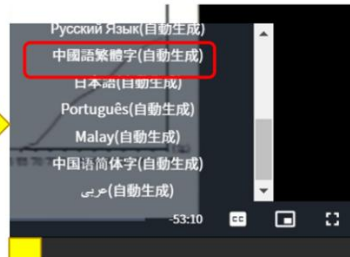
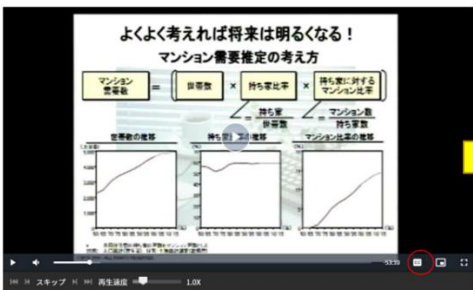
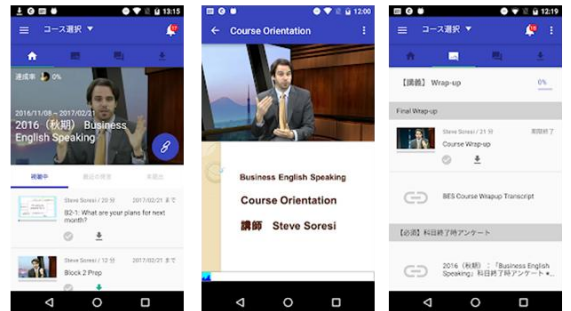
台灣 CTBC CBS Global Campus		第 2 階段   線上課程		
		116/2/1-116/4/30 (研習結束後，仍可持續使用至 117/1/31)		
課程名稱	主題	授課師資	系統	
創新金融科技 (2 學分)	金融科技的演進與雲端運算	施光訓	CTBC	
	市場資訊供應：大數據與新型市場平台		CTBC	
	人工智慧在金融領域的應用發展		CTBC	
	金融科技中的投資管理		CTBC	
	金融機構的數位轉型		CTBC	
圖解商業邏輯 (2 學分)	資訊邏輯與商業邏輯的區別	柯宗育	CTBC	
	資訊圖像化技術		CTBC	
	建構商業邏輯圖的基本條件		CTBC	
	視覺化傳達商業邏輯的設計策略		CTBC	

※ 本校保有最終課程變更修改權利。※ 線上課程屬本學程正式修讀內容之一，學員應依規定完成各階段學習任務；未完成指定線上課程或相關測驗者，可能影響後續實體課程參與、任務評核及學分認定。

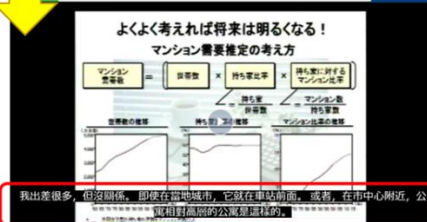
## 次世代雲端教育系統AirCampus



- 使用方式符合人性化，操作簡單
- 確保學習品質的學習認證功能 (視聽認證、測驗認證、進度認證)
- 廣泛支援所有電腦、平板、手機
- 結合大數據的豐富學習成效分析



導入最新式神經網路  
在地化技術  
自動同步對應各國語言



- 自動同步對應
- 14國語言字幕
- 神經網路
- 自動生成
- 回饋校正



## 拾、時程規劃 – 實體課程

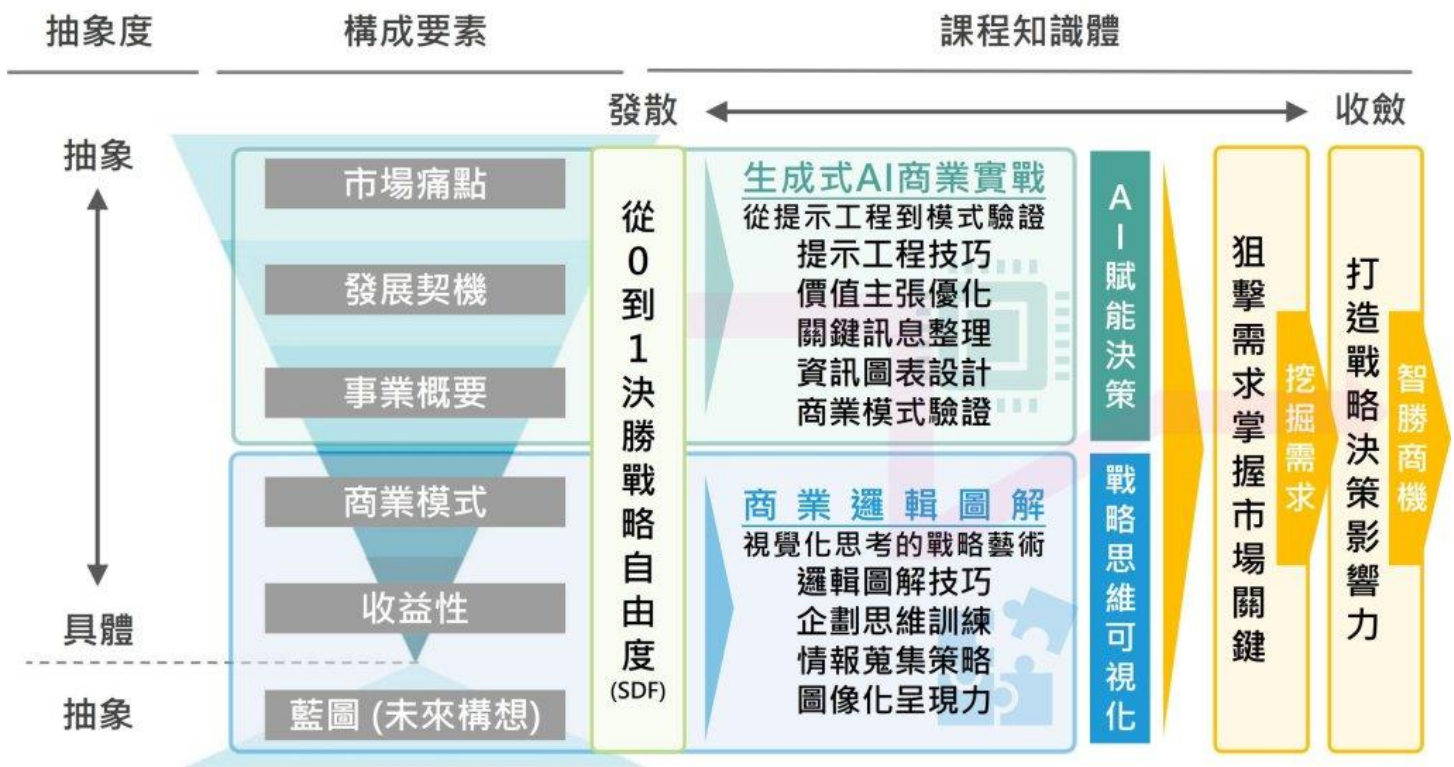
本課程融合大前研一博士所提倡之戰略自由度 ( SDF ) 思考架構與生成式AI技術

透過創意發想、商業模式建構、驗證攻防與回饋修正

協助學員建立從問題定義到提案輸出的完整能力。

本學程實體課程採工作坊形式辦理，課程設計不以單向授課為主，而是透過案例分析、AI工具實作、商業邏輯圖解、小組討論、即席提案、交叉攻防與回饋修正，訓練學員將線上課程所建立之知識基礎，轉化為可被討論、可被檢驗、可被修正之實務提案能力。

實體課程以「從抽象到具體、從發散到收斂」為訓練主軸，結合戰略自由度 ( SDF ) 理論架構、生成式AI商業應用與視覺化策略思維訓練，協助學員從市場痛點、發展契機、事業概要、商業模式、收益性與未來藍圖等面向，逐步整理商業構想，並建立具邏輯基礎與市場驗證可能性的決策方案。網站課程說明亦將其定位為以戰略自由度為骨幹，結合 AI 與商業邏輯的完整決策訓練架構。



課程內容聚焦三大核心模組：AI戰略思維、數據洞察行銷與AI創新實戰。AI戰略思維著重於以AI重構決策流程，理解如何將AI導入企業策略與市場動態洞察；數據洞察行銷著重於運用AI進行資料分析、顧客行為洞察與趨勢預測；AI創新實戰則以真實企業案例為場域，訓練學員將AI應用於產品開發、流程優化與市場競爭等實務情境。

實體課程將導入 ChatGPT、NotebookLM、Gamma、Napkin AI、Midjourney、

Claude 等生成式AI工具，協助學員進行資料整理、簡報生成、情境模擬、市場分析與提案設計。課程並結合 Prompt Engineering、PSA、MECE、KBF、5F、7S、Profit Tree、Fast-Forward 等顧問式思考架構，訓練學員在AI輔助下建立更清晰的問題拆解能力、決策結構力與策略表達力。

本課程特別強調「交叉攻防 × 回饋修正」之工作坊模式。學員將以小組為單位，針對商業議題提出初步構想，並在課堂中接受同儕提問、教師回饋與反覆修正。此一訓練不是單純完成課堂報告，而是透過多輪討論與即席回應，檢驗提案是否具備市場痛點掌握、需求挖掘、商業邏輯、可行性與說服力，使學員逐步形成可銜接日本現地研習之提案基礎。



整體實體課程將依序推進四個學習階段：

階段		訓練重點	主要產出
階段一	策略探索與市場洞察	從市場痛點與發展契機出發，運用 AI 整理關鍵資訊，建立問題定義與策略假設	市場洞察簡報、策略假設一頁紙
階段二	邏輯圖解與策略構築	將複雜商業構想視覺化，進行顧客細分、價值主張優化與商業邏輯圖解	商業邏輯圖、價值主張畫布
階段三	AI 賦能決策與實作	整合 AI 分析、策略設計與情境模擬，演練從假設驗證到成果簡報的流程	決策方案一頁提案、成效試算表、Pitch Deck 草案
階段四	國際實戰銜接輸出	將課堂提案修正為可於海外研習使用之正式提案內容	最終提案草案、現地研習準備資料

本學程實體課程之最終目標，是協助學員完成具備商業邏輯、AI輔助分析、視覺化表達與提案說服力的實戰成果，使其能銜接後續日本企業參訪、現地觀察與正式提案。實際課程日期、授課地點、授課教師、分組方式、作業要求及成果提交規範，依本校課前公告及授課安排為準。

本期實體課程修讀時程如下：

實體課程 (4 學分)				
日期	星期	課程名稱	授課師資	地點
115/08/01	週六	AI 與商業應用專題	柯宗育	中信國際學校 新北市新店區 安興路 1 號
115/09/05	週六			
115/10/03	週六			
115/11/07	週六			
115/12/09	週三	國際企業實戰參訪	柯宗育	-
115/12/10	週四			
115/12/11	週五			
115/12/12	週六			
115/12/13	週日			

※本校保有最終課程變更修改權利。

## 拾壹、時程規劃 – 日本研習

本學程日本研習為整體課程之最終實戰驗證階段，並非一般海外參訪或企業見學。學員將在完成前期線上課程、實體工作坊、任務推進與戰前驗收後，赴日本福岡進入真實商業場域，透過企業訪談、現地觀察、團隊討論、商業提案與成果發表，將前期所學轉化為可被檢驗的實戰成果。本階段以「CBS JAPAN 實境商戰」為設計核心，透過高度沉浸式的角色安排，使學員自研修生身分進入日本現地任務。學員將於前期完成指定任務與戰前準備，並於符合相關要求後取得赴日研習資格。抵達日本後，學員將透過入社儀式、任務確認、企業訪談、情報蒐集、提案製作與成果發表，完整經歷從角色轉換、問題理解、策略建構到現場提案的實戰流程。

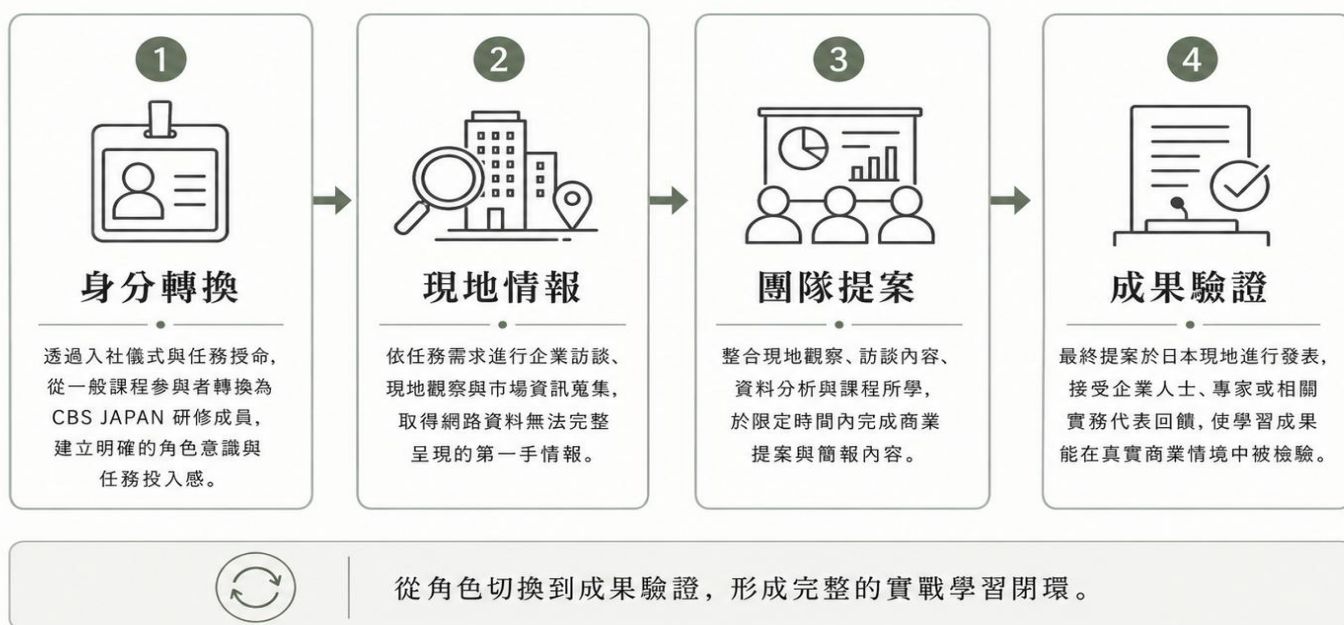


本研習特別強調「真實情境中的商業判斷」。學員不只是聽取簡報或參觀企業，而是必須在有限時間內蒐集第一手資訊，理解日本企業、地方產業或市場場景中的實際問題，並與團隊共同提出具邏輯、具可行性、具說服力的解決方案。過程中，學員將面對跨文化溝通、現地資訊不足、時間壓力、簡報攻防與專業回饋等挑戰，藉此強化問題解決能力、商業洞察力、提案表達力與國際實務應變能力。

## 一、日本研習核心設計

# 本期日本研習四大主軸

以真實商業情境推進身分轉換、現地情報蒐集、團隊提案與成果驗證



## 二、日本研習預定日程

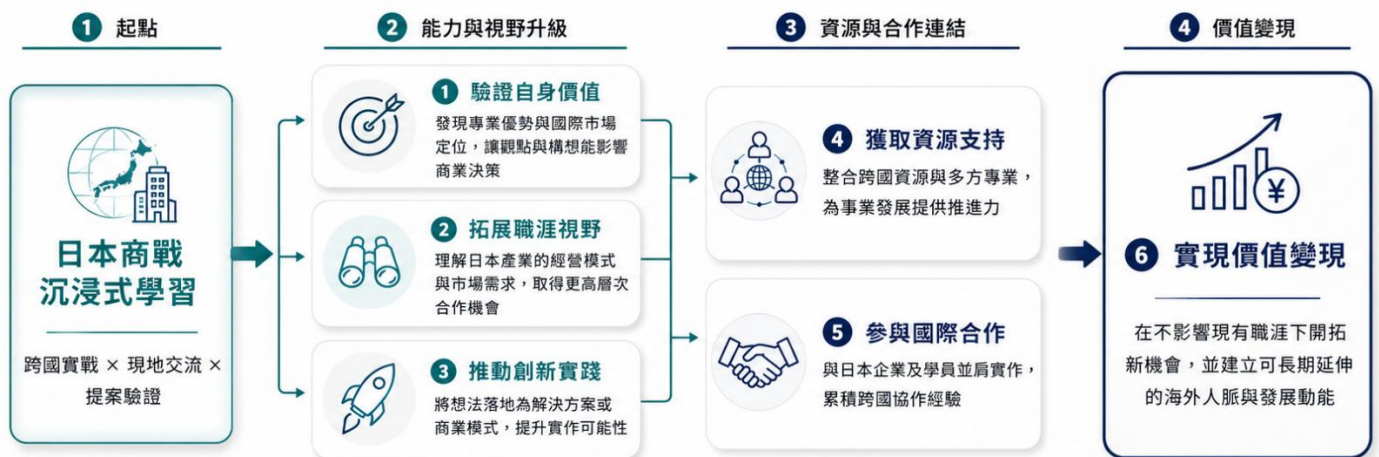
本期日本研習以海外實地學習、企業參訪與專題實作為核心，安排學員赴日進行行前任務銜接、環境適應、入社儀式、企業訪談、現地調查、資料分析、提案設計與成果發表等學習活動。研習過程將引導學員從實際情境中觀察日本企業運作、服務流程、職場文化與產業現場，並透過小組分工完成問題定義、資料蒐集、策略構思與簡報呈現。

除強化專業應用能力外，本研習也重視跨文化溝通、團隊協作與臨場應變。學員將在企業人士、指導教師與同儕互動中，練習以國際視角思考問題，並將課堂所學轉化為具體提案成果。實際行程、企業參訪安排及活動內容，將依本校行前通知與當期研習規劃為準。

階段	日期	研習主軸	主要內容	學習重點
Day 1	115/12/9	抵達與任務啟動	抵達日本福岡、飯店報到、行程說明、任務確認與現地觀察啟動	完成環境適應、理解任務要求，建立研習期間行動節奏
Day 2	115/12/10	入社儀式與企業訪談	入社儀式、身分確認、團隊編成、企業或機構訪談、現地情報蒐集	透過正式情境進入角色，學習以問題意識進行高品質提問
Day 3	115/12/11	現地調查與提案建構	小組依任務規劃行程，進行市場觀察、訪談整理、資料分析與提案架構設計	將第一手資訊轉化為問題定義、策略假設與提案邏輯
Day 4	115/12/12 白天	最終提案與成果發表	完成簡報修正，進行正式提案發表，接受現場提問、講評與回饋	在高壓環境中驗證邏輯力、表達力、應變力與團隊整合能力
	115/12/12 晚上	台日交流與懇親會	與日本學員、企業人士或相關實務人士進行交流	建立跨文化溝通經驗與國際人脈連結
Day 5	115/12/13	反思與返台	研習總結、成果回顧、返台	將研習經驗轉化為後續職涯、研究所進修或企業實務應用方向

### 三、研習成果與能力養成

日本研習階段將協助學員完成由課堂學習到國際現場應用的能力轉換。學員將透過現地訪談與企業交流，理解日本企業文化、地方產業特性、商業模式與市場需求，並學習如何在資訊不完整、時間有限且需要跨文化協作的情境下，做出判斷、形成觀點並提出方案，最終達到自我價值提升的實質成果。



從自我定位、視野拓展、創新實踐，到資源整合、跨國合作，最終形成**可持續放大**的職涯價值。



#### 四、海外研習與配套支援

項目	內容說明	備註
5 天海外研習	安排主題式海外學習、實地參訪與交流活動，協助學員拓展國際視野與實務觀察能力。	實際行程依當期研習規劃及行前通知為準。
國際機票與保險	包含研習期間規劃之往返國際機票及相關保險安排，降低學員出發前準備負擔。	航班、票務及保險內容依實際承辦單位、航空公司與保單條款辦理。
飯店單人房住宿	安排研習期間飯店單人房住宿（不提供早餐），以提升海外住宿之便利性與安心度。	本研習費用未含日本住宿稅（宿泊稅）。以福岡市 5 天 4 夜住宿估算，每人約日幣 800 元；實際金額依住宿地點、住宿晚數、飯店規定及當地法令辦理。
國外當地企業安排	結合當地企業交流、職場觀察與實地學習機會，協助學員理解海外產業與企業運作。	參訪單位及交流內容依當期安排為準。
台日交流晚宴 2 場	含 2 次晚間懇親會餐費，安排學員與同組日本學員交流共餐。	餐敘形式、地點及參與對象依實際安排為準。
CBS 專屬入社配備	提供研習識別證、卡套、文具組、徽章及相關文件資料。	品項依實際製作與發放內容為準。

#### 五、行程與參與注意事項

- 1、本日本研習為本學程附加之高階實戰課程，原則上包含日本來回經濟艙機票、研習期間住宿及相關保險安排；實際包含項目、住宿條件、保險內容及行程安排，依本校正式公告與行前通知為準。
- 2、因本研習涉及機票、住宿、企業接待、現地交通、團隊編組及跨國交流安排，學員須配合本校指定時程參與。無法配合本校研習時程者，視同自願放棄參與日本研習之相關權利。
- 3、欲參加日本研習者，應於完成報名繳費後，依規定繳交研習同意書、護照影本及相關資料；如未於期限內完成資料繳交，可能影響機票、住宿、保險及現地行程安排。
- 4、日本研習之參訪單位、住宿地點、交流對象、活動內容及行程順序，可能因企業接待安排、交通住宿條件、天候、政策規範或其他不可抗力因素而調整。本校保留課程內容、研習行程、參訪單位與執行方式調整之最終決定權。
- 5、本中心保有最終行程調整權利。

## 日本移地學習六大優勢

### 商業創新啟發

未來，我們將進入一個更加需要商業創新的時代，透過從日本企業案例中，你將可以得到商業創新啟發，同時加深對趨勢和先端科技的理解及掌握。

### 成為國際人才

國際人才是指具備語言能力、與不同文化背景的人溝通能力、靈活性和挑戰精神等能力。你將可以全面提升這些能力，在後續廣泛職涯中發揮積極作用。

### 建立黃金人脈

走出職場框架參加日本研習，你將建立從未有過的新的人脈。這些新的人脈可能對你未來的工作和生活產生積極的影響，對你職涯或商業也將可能有正向幫助。

### 培養獨當一面

日本研習期間，你將不得不學會獨立思考和解決問題，這將鍛煉你的決策能力、自信心和適應能力，使你在未來能夠更加自信地應對各種情況，並表現出色。

### 全新震撼刺激

在日本，你將會受到不同文化的各種刺激。在某些情況下，或是職場及商場遇到瓶頸時，這些全新刺激，將讓你豁然開朗脫出框架，得到意想不到的全新想法。

### 引領自身成長

你將會和不同文化的人相遇和溝通交流，這將會使你的思考更加靈活，建立從多角度思考的能力，開闊自身的視野，進而得到實現個人巨大成長的機會。



## 拾貳、學習成果、任務與評核方式

本學程採任務導向與成果導向之學習設計。學員不僅須完成線上課程、實體課程與日本研習，更須依各階段任務要求，完成課程學習、資料蒐集、問題分析、團隊討論、提案建構、成果發表與回報紀錄。本學程重視學習過程中的持續投入與實務轉化，並透過階段任務與評核機制，協助學員累積可被檢驗的成長成果。

本章所列任務與評核方式，係用以說明本學程之學習要求、成果追蹤與能力養成方向。實際任務內容、評核方式、繳交期限及成績認定，依本校課程公告、授課教師要求與當期研習安排為準。

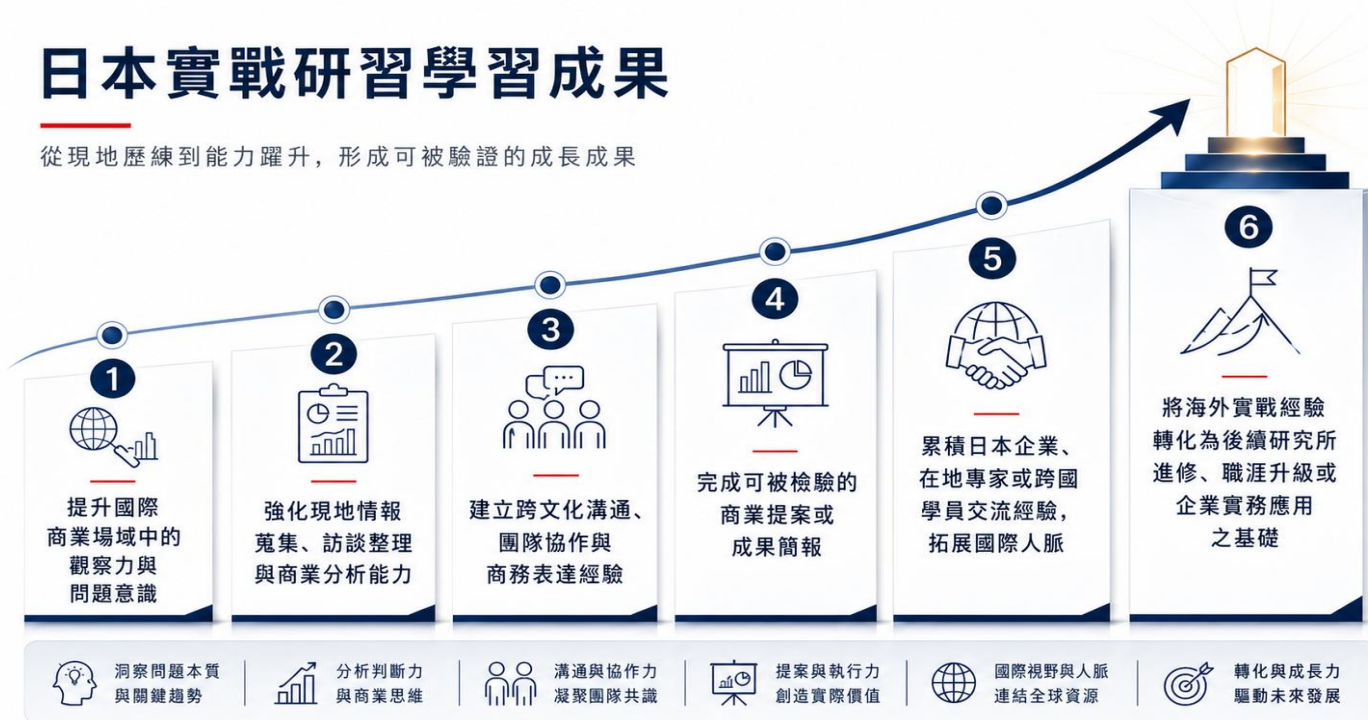
### 一、學習成果

本學程期望學員透過線上課程、實體工作坊、日本現地研習與團隊任務，逐步完成

由知識理解、案例應用到實戰提案之能力轉化。完成本學程後，學員預期可累積下列學習成果：

## 日本實戰研習學習成果

從現地歷練到能力躍升，形成可被驗證的成長成果



### 二、任務推進機制

本學程採 8 月至 12 月之階段式任務推進設計。學員自開訓起，即進入 CBS JAPAN 實戰養成流程，依月度任務節奏完成學習、回報、修正與成果累積。每一階段均包含指定課程學習、任務執行、討論回饋與成果輸出，使學員能在進入日本現地研習前，逐步完成商業理解、問題拆解、提案架構與戰前準備。

本學程任務設計並非單純要求學員完成作業，而是透過持續性的任務提交、情報回報、提案推進與階段檢視，建立可追蹤的學習軌跡。學員在課程期間所完成之摘要、分析作業、提案草稿、討論紀錄、回報內容及簡報成果，將作為後續評核與學習成果整理之重要依據。

### 三、評核方式

本學程採 100 分制進行綜合評核，評核內容分為「前期累積評核」與「福岡現地最終驗證」兩大部分。前期累積評核占 60 分，主要檢視學員於線上課程、實體課程、階段任務、提案準備、團隊合作與出席參與等面向之持續投入情形。福岡現地最終驗證占 40 分，主要檢視學員於日本研習期間之任務執行、資料蒐集、現地觀察、團隊整合、問題分析與最終提案表現。

本評核制度並非僅以單次成果發表作為學習判斷依據，而是重視學員在整體學習歷程中的累積表現。透過課程參與、任務推進、階段回饋、提案修正與海外現地驗證，協

助學員將課堂所學轉化為具體行動與實務成果，並建立可追蹤、可檢視、可回顧的學習成長紀錄。

各項評核標準、配分細項與成果繳交方式，將依課程實施規劃及授課教師公告辦理。

## ● 跨境實戰任務與成長評核機制 ●

### 一、前期累積評核 | 60 分



#### 1. 基礎養成任務 | 20 分

完成線上課程、重點摘要與分析作業，建立提案前所需的商業理解基礎

20  
分



#### 2. 提案推進任務 | 25 分

從問題定義、提案架構到內容發展與版本修正，持續推進最終提案成果

25  
分



#### 3. 參與紀錄與 App 活躍度 | 15 分

依據留言發言、課堂互動、任務提交與回報紀錄，累積可視化的學習與參與軌跡

15  
分

### 二、福岡現地最終驗證 | 40 分



#### 1. 現地任務執行 | 10 分

依據現地觀察紀錄、留言發言、回報內容與提問參與，檢驗任務投入與現場理解能力

10  
分



#### 2. 團隊整合與提案完成度 | 10 分

依據資訊整合、團隊協作、內容修正與版本完成度，評估提案整合能力

10  
分



#### 3. 最終提案評核 | 20 分

企業代表（社長 / 幹部）	8 分
日本在地專家	5 分
課程團隊評核	4 分
線上學長姐評分	3 分



所有任務提交、留言發言、回報紀錄與階段評分，皆同步累積於 App 中，形成可追蹤的成長軌跡。

最終提案評核得依當期安排，納入企業代表、日本在地專家、課程團隊或線上學長姐等不同來源之回饋。實際評分人員、評分方式與配分細節，依本校當期公告及課程安排為準。

### 四、App 紀錄與成長軌跡

本學程將透過指定平台或 App 進行任務回報、留言發言、學習紀錄與階段成果追蹤。學員於課程期間之任務提交、討論參與、回報紀錄、提案修正與階段評分，將作為學習成果與參與紀錄之一部分。

此一設計旨在使學員的成長過程能被持續記錄，而非僅以最後一天的簡報結果作為單一判斷依據。學員自 8 月開訓起至 12 月福岡現地研習期間，每一次任務完成、每一次資訊回報、每一次提案修正與每一次課堂互動，



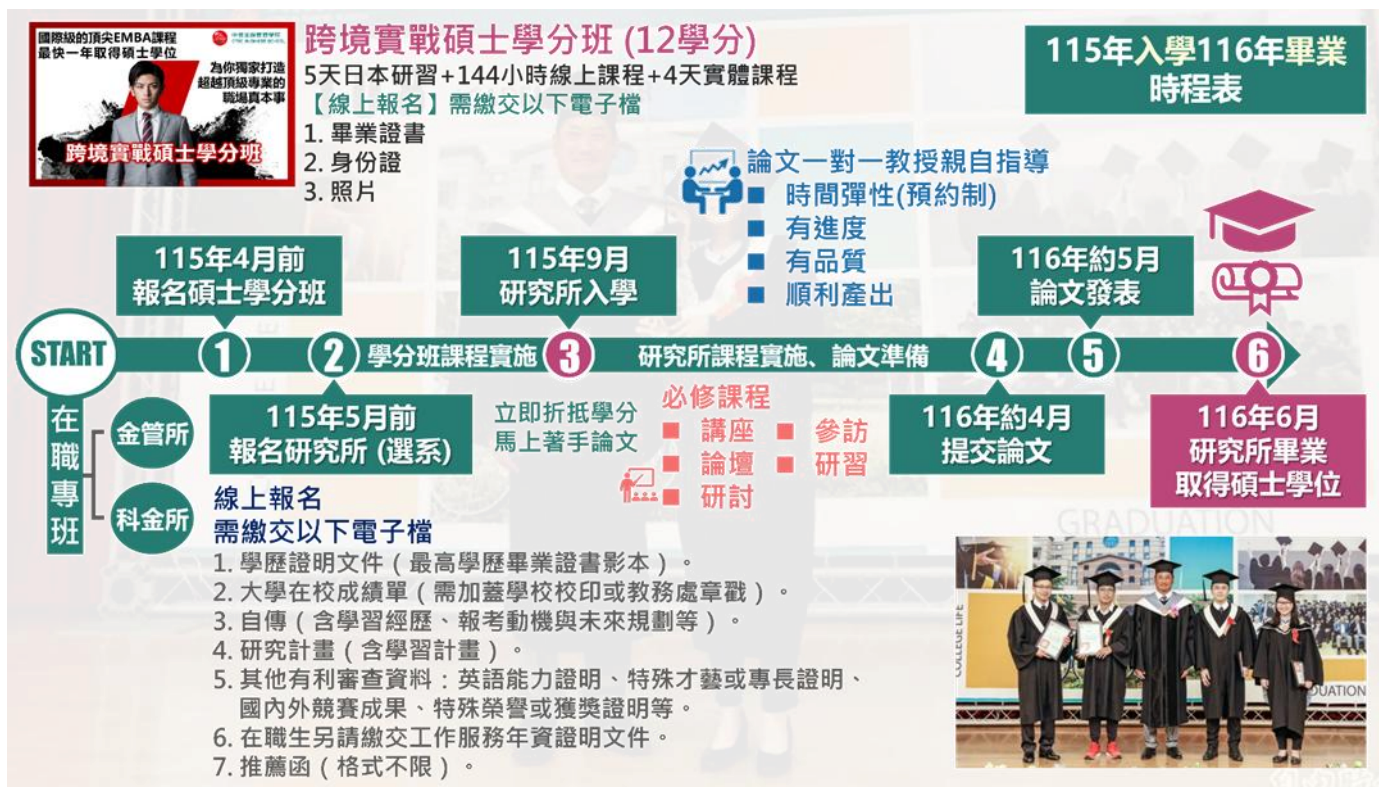
均將成為學習歷程的一部分，形成可追蹤的成長軌跡。

## 五、成績、學分與資格認定說明

本學程之任務評核、課程成績、學分認定與研習參與資格，依本校相關規定、授課教師要求及當期課程公告辦理。學員須完成指定課程、出席要求、作業繳交、任務參與及相關評核，始得依規定取得課程成績與學分認定。

本章所列評核方式，係用以說明本學程之學習成果檢核與實戰任務評量架構。實際課程成績、學分採認、研究所入學、學分抵免及學位取得，仍須依教育部規定、本校研究所招生簡章、學分抵免辦法及相關學則辦理。

## 拾參、學分抵免與碩士學位銜接說明



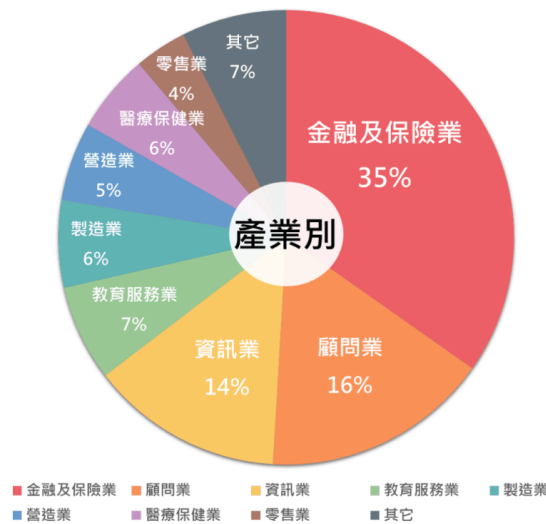
本學程共計 12 碩士學分。學員於修畢本學程規定課程並符合相關修習要求後，如於同年度申請本校研究所並經錄取，得依本校相關規定辦理碩士學分抵免。抵免安排原則為：上學期抵免 8 學分，下學期抵免 4 學分，合計最高可抵免本學程所修得之 12 學分。

此一制度設計，意味著學員可先以學分班形式完成碩士先修學習，再銜接本校研究所正式學位修讀，從而大幅縮短修業歷程、提升進修效率。對於有志取得碩士學位，並希望以更高效率完成進修布局的職場菁英而言，本學程不僅是一套高密度、高含金量的能力養成方案，更是一條兼具制度優勢與實務價值的升級路徑。於符合相關修業條件下，最快一年即可取得碩士學位，為職涯進階、能力升級與學位取得提供更具效率與戰

略性的進修選擇。

報名本課程需具備大學或同等以上學歷，完成課程學習並合格者，將授予結訓證明書以及碩士學分證明，本課程學分可折抵本校碩士學分，研究所二年，等於透過3個月抵掉近一年的上課時間，進入本校研究所後即可開始準備論文，對懂得精打細算有時間成本效益觀念，且有意升學但工作忙碌之職場菁英將會是一大捷徑。完成本學程後，可經由本學程之本校授課師資推薦修讀本校研究所，碩士班入學甄選將需經過書面審查以及口試，合格者將入學本校碩士在職專班。本次修讀學分可抵免研究所學分，修畢應修剩餘學分並完成論文者即可順利取得碩士學位以及碩士學位證書。

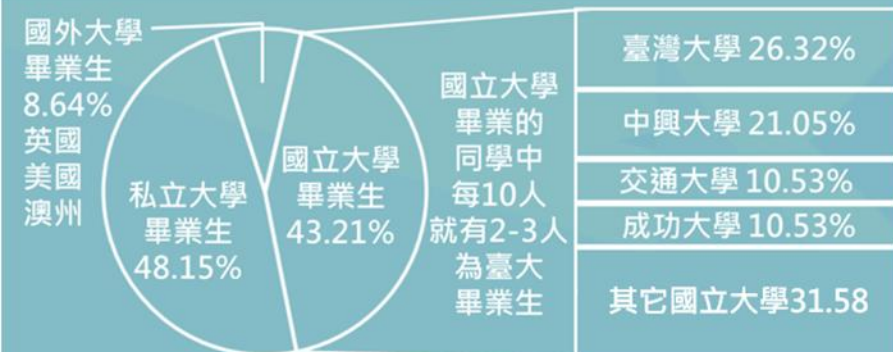
本學程開班至今，歷屆學生來自各大企業，包含中國信託商業銀行、玉山商業銀行、台新國際商業銀行、華南銀行、土地銀行、兆豐國際商業銀行、永豐商業銀行、合作金庫銀行、王道商業銀行、臺灣中小企銀、高雄銀行、中租迪和、國泰綜合證券、凱基證券、永豐金證券、台灣人壽、南山人壽、新光人壽、第一金人壽、法國巴黎人壽、永達保險經紀人、廣達電腦、聯發科技、臺灣微軟、惠普科技、技嘉科技、士林電機、日商川崎重工業、台灣富士軟片、台灣彩券、家樂福、輔仁大學附設醫院、永慶房屋、中華郵政、司法院、臺灣高等法院、財政部關務署、台灣票據交換所等。



### 跨界菁英匯聚

本班結合中國信託及大前研一等強勢高度品牌知名度，以及國內唯一擁有國際級台、美、日師資陣容的課程，因此能夠吸引來自各行各業的職場菁英，涵蓋了金融、保險、顧問、資訊、教育、製造、營造、醫療保健、零售等多個領域，這樣多樣性的學生背景也造就本班獨特的特點，可以為你提供與來自不同背景的優秀職場人士互動交流的寶貴機會，同時豐富學生的學習經驗，透過不同產業的碰撞，更能加速你跳脫框架獲得意想不到的啟發，能夠更靈活地思考問題，開拓你的視野並增加職業競爭力。此外，有能力支付本班學費的學生，也代表著擁有穩定的收入和一定的職位，在業界內擁有廣泛的人脈網絡及實績，這些優秀的同學也將能在課堂上分享自己寶貴的經驗和見解，讓整個學習環境更加豐富多彩，這種多元化的學習環境及高度專業的國際級課程，將激發你的創新思維和跨文化交流能力，培養出全球視野和開闊式的思維方式。本班致力於培養學生具備全球化、跨行業的視野，透過深入了解不同行業的運作和面臨的挑戰，你將可以在多元化的學習環境中，發展出全面的商業洞察力和解決問題的能力。

### 實戰學分班-最快一年取得碩士學位 CHOOSE THE BEST CHOICE 職場菁英進修首選



## 拾肆、教室設備與學習環境



中信金融管理學院台北推廣教育中心擁有頂級設備豪華規格  
為培育無數優異人才的金融培訓基地  
進到這裡，你也將成為菁英中的菁英

遠離市心的喧囂，換來更純粹的專注力。全新裝潢的現代化校區，以精品飯店等級打造，大片落地窗灑入自然光，木質溫潤的桌椅與金屬線條交織出沉穩質感。教室以國際商學院標準設計，配備4K互動投影牆、專業音響與可靈活調整的分組桌椅，每一場課程都像是一場「思考力的演習」。校內更設有星巴克咖啡廳與休憩書吧，讓學員能在課間以一杯香氣延續思考，在柔和音樂與自然光之間，與同學討論企劃、交換洞見，那份專屬於菁英的節奏，緩慢卻深刻。這裡同時也是未來研究所的主要上課基地，坐擁寬敞靜謐的環境與頂級教學設備，讓每一次返校都像回到一座專屬的知識莊園。



## 拾伍、APP支援系統

本學程導入本校人財育成中心專屬學習平台 **CTBC GLOBAL CAMPUS**，作為學員於課程期間進行線上學習、活動通知、社群互動、任務回報與成長紀錄管理之輔助系統。平台整合線上課程、學習進度、課程通知、活動資訊與社群交流功能，使學員能於課堂外持續掌握學習進度，並與同儕進行互動與資訊分享。

CTBC GLOBAL CAMPUS 為中信金融管理學院人財育成中心專屬平台，原則上僅供本中心實戰班已註冊學員使用。學員須依本校通知完成帳號開通、登入設定及相關使用程序，始得使用平台功能。未持有本中心學員帳戶者，將無法登入與使用本平台。

**CTBC BUSINESS SCHOOL GLOBAL CAMPUS**

Learn. Connect. Grow. Anywhere.

### Your Campus. In Your Hands.

The CTBC Global Campus App brings your learning journey and campus life together—seamlessly and securely.

- My Courses**: Access course materials, announcements, and schedules anytime, anywhere.
- Notifications**: Stay informed with important updates, reminders, and campus news.
- Tasks & Assignments**: Track deadlines, submit assignments, and keep up with your tasks.
- Community**: Connect with classmates, join discussions, and build meaningful networks.
- Progress & Records**: Monitor your academic progress and view your records with ease.

Overall Progress: 75%

- Secure & Private**: Enterprise-grade security to protect your data.
- Always Accessible**: All your learning tools in one place.
- Stay Organized**: Manage your time and tasks efficiently.
- Achieve More**: Focus on what matters and reach your goals.

本學程之 APP 支援系統主要提供下列功能：

### 一、課程學習與進度掌握

學員可透過平台查詢課程資訊、接收學習通知，並依課程安排進行線上學習、內容複習或相關學習任務。App Store 頁面亦將本平台功能列為包含線上課程、活動消息、個人化動態牆與日戰班點數等項目。

### 二、任務通知與活動提醒

平台可作為課程期間重要通知、活動資訊、報名提醒與任務訊息之輔助管道。學員應定期確認平台及本校指定聯絡方式所發布之課程訊息，以免影響課程參與、任務繳交或研習準備。

### 三、社群互動與同儕交流

平台提供動態牆、貼文、留言、按讚、標註及私訊等互動功能，使學員可於課程期間分享學習心得、討論課程內容、交流任務進度，並建立跨產業同儕連結。此功能旨在延伸課堂互動，使學習不僅限於單次授課，而能形成持續性的學習社群。

#### 四、點數與參與紀錄累積

平台設有學習點數機制，學員可透過完成個人資料、參與互動、完成課程、報名活動、出席活動或參與指定任務等方式累積點數。點數紀錄可作為學員學習投入、社群參與與活動參與情形之參考資料，並作為本學程觀察學習歷程與參與狀況之輔助依據。

#### 五、海外研習前置支援

於日本研習前，平台可作為行前通知、任務提醒、資料確認及學員互動之輔助工具。學員應依本校公告及課程團隊指示，配合完成必要資料提交、任務回報與研習前準備事項。

本平台為本學程學習支援系統之一，並非唯一正式通知管道。與課程成績、學分認定、研習行程、繳費、退費、請假或重要行政事項相關之正式通知，仍以本校公告、電子郵件、課程通知或本校指定方式為準。

**CTBC Global Campus**  
Your Growth, Our Commitment

### 累積影響力 成就領導未來

參與學習 · 完成任務 · 累積影響力 · 晉升下一個層級

- 累積影響力，晉升更高層級**  
透過學習、參與與任務完成，累積影響力積分，不斷成長並解鎖更高職級。
- 參與紀錄，一目了然**  
完整記錄您的參與歷程、任務提交與活動足跡，掌握每一步的成長軌跡。
- 榮耀成就，見證成長**  
獲得專屬徽章與成就，肯定您的努力，持續累積，成就非凡領導力。

立即下載 CTBC Global Campus

Download on the App Store | GET IT ON Google Play

**我的影響力積分**  
12,680 分  
總參與天數 32 天 | 累積任務 18 件 | 完成課程 7 門  
距離下一等級「課長」還需要 2,320 分

**我的成就與徽章**

等級	積分範圍
7 部長	25,000+
6 副部長	14,000 - 24,999
5 部長助理	9,000 - 13,999
4 課長	5,000 - 8,999
3 係長	1,200 - 4,999
2 新規開發担当	500 - 1,199
1 研修生	0 - 499

學習無界 · 影響無限 · 領導未來

注意：學員使用 CTBC GLOBAL CAMPUS 時，應遵守本校相關規範、平台使用規則及個人資料保護相關規定。平台內之點數、互動紀錄與任務回報，主要作為學習歷程、參與情形與課程互動之輔助紀錄；實際課程成績、學分認定及研習資格，仍依本校課程規定、授課教師要求及當期公告辦理。

## 拾陸、專屬禮車接送

為提升指定班別學員實體課程期間之到校便利性與整體學習體驗，本學程規劃提供「台北車站至新店校區」來回定點接送服務，協助學員減少轉乘不便與通勤負擔，使每一次到校上課皆能以更從容、穩定的節奏展開。

本項接送服務採定點集合、定點往返方式辦理。實體課程當日，學員依當期公告之集合時間與地點，於台北車站指定位置集合後搭乘專車前往新店校區；課程結束後，再由新店校區安排返回台北車站指定地點。實際發車時間、集合位置、搭乘方式及服務日期，依當期招生公告與課前通知為準。

專屬禮車接送服務為指定班別之學習支援安排，目的在於降低學員交通銜接成本，讓學員能將更多時間與精神投入課堂學習、同儕交流與實戰任務。本服務不另收取費用，惟須於報名時完成搭乘需求登記，以利車輛與座位安排。



請注意：有接送需求者，請於報名表單中勾選「需要接送服務」。若報名時未勾選、勾選不需要，或未於指定期限內完成需求確認者，視同放棄本項服務，後續恕不另行安排。

## 拾柒、收費標準、優惠條件與繳費方式

項目	收費標準	費用包含內容	繳費與優惠說明
學分費	新臺幣 12,500 元 / 學分	本學程共 12 學分 原學分費合計新臺幣 150,000 元	完成線上報名、填寫報名申請表並上傳指定文件後，經本中心審核資格，將以電子郵件通知錄取及繳費方式。
海外研習安排	已納入本學程費用規劃	包含日本福岡海外研習相關安排，如國際機票、旅遊平安保險、研習期間住宿、企業參訪安排及 2 場台日交流晚宴等。	實際內容依當期研習規劃、行前通知及承辦單位安排為準。
教材行政作業	已納入本學程費用規劃	包含課程講義、研習文件、行政作業及 CBS 專屬入社配備等。	配備及文件品項依實際製作與發放內容為準。
同行報名優惠	兩人以上同行報名 每人優惠價 新臺幣 119,999 元	適用於符合本中心規定之專案優惠或兩人以上同行報名者。優惠資格以本中心審核結果為準，且不得與其他優惠或折扣活動合併使用。	本優惠不得與其他優惠或折扣活動合併使用。優惠資格以本中心審核結果為準。
其他未含費用	依實際發生金額自行負擔	如日本當地個人消費、部分餐食、當地交通、住宿稅、護照或個人證件辦理費，以及其他未列入本學程費用之支出。	實際金額依個人使用情形、住宿地點、飯店規定及當地法令辦理。

※ 註1：公司或團體報名者，歡迎致電本中心，將由專人為您處理報名程序：02-2788-8266 宋小姐

※ 註2：線上報名時如未能備齊學歷資料，請先行完成報名系統之報名程序，確保席次，待本中心通知完成報名後，再補交資料。

※ 註3：完成繳費後，欲參加日本研習之學員，需於完成報名繳費後，繳交研習同意書及護照影本，並將紙本寄送至本中心，如本中心未收到紙本資料，視同自願放棄參加權利。

## 拾捌、退費規定與課程異動處理

### 一、退費規定

學員完成報名程序並繳交學費後，如因個人因素無法就讀、取消修讀，或於學程期間申請中止修讀，應依本校規定及本中心指定方式提出退選及退費申請。退費作業須以學員完成正式申請程序為準，未依規定提出申請者，恕不逕行辦理退費。

退費金額將依本校實際受理退選及退費申請之日期作為計算基準，並依課程進行階段、已發生之行政作業、教材製作、海外研習安排、機票住宿及其他已執行或已支付之

相關成本綜合辦理。相關退費標準如下：

申請退選時間	退費標準
自報名繳費後至實際上課日前辦理退選	學員完成報名繳費後，如因故申請退選或退費，應依本校指定方式提出申請。本學程退費標準依教育部《專科以上學校推廣教育實施辦法》第 17 條及本校相關規定辦理；退費金額以本校實際受理申請日期為計算基準。於開班上課日前提出申請者，已繳交之學分費、雜費等費用依規定退還九成；代辦費則依是否已完成實際購置或作業情形辦理。
自開班上課日起算，未逾全課程時數三分之一辦理退選	退還已繳交學分費之二分之一；另須扣除線上課程系統設定費及教材授權費新臺幣 35,000 元整
自開班上課日起算，已逾全課程時數三分之一含以上辦理退選	不予退費
本校因故未能開班上課	已繳費用全額退還

※ 備註1：學費一經繳納，即透過本校指定繳費平台或匯款程序入帳本校，退費無法以原信用卡交易退刷、取消匯款或即時退款方式辦理。退費申請須依校內行政簽核、會計審核及出納撥款程序辦理，並以學員資料齊備及本校實際受理日期為準。退費作業約需 2 至 3 個月，實際時程依本校行政程序及金融機構作業情形辦理。

※ 備註2：本學程不得辦理延期就讀，亦不得要求轉換班別。學員於報名前應審慎確認個人時間安排、線上課程修讀能力、實體課程出席可能性、日本研習參與條件及相關費用規定，以免影響後續修課、學分取得及退費權益。

## 二、海外研習取消與費用處理

- 1、本學程包含日本海外實戰研習，相關安排涉及機票、住宿、保險、企業接待、現地交通、行政作業及合作單位預訂程序。學員完成報名繳費後，主辦單位將依當期作業時程啟動行程規劃、機位確認、住宿預訂及相關行政安排。
- 2、學員如因個人因素取消參與海外研習，已實際發生、已支付、已預訂，或依航空公司、住宿單位、保險公司、交通業者、合作單位及相關服務提供者規定不得取消或不得退還之費用，將不予退還。其餘費用之處理，依本校退費規定、實際發生成本及當期行政作業認定辦理。
- 3、學員不得以取消或未參與海外研習為由，要求延期就讀、轉換班別、保留名額、折抵其他課程或另行安排替代行程。海外研習相關權益、費用處理及執行方式，依本校當期公告及行前通知為準。

## 三、課程異動處理

- 1、本學程包含線上課程、實體課程、日本研習、任務評核、APP 學習支援系統及相關

行政服務。為維持課程品質及因應實際執行需求，本校得視師資安排、場地使用、平台作業、日本研習行程、企業接待、交通住宿、天候、政策規範或其他不可抗力因素，調整課程日期、上課地點、授課方式、研習行程、參訪單位、活動內容、任務繳交方式及相關執行細節。

- 2、如遇課程異動，本校將以電子郵件、課程平台、APP、簡訊、LINE 或其他指定方式通知學員。學員應定期留意本校公告及課程通知，並依異動後之安排參與課程、完成任務或配合相關行政作業。
- 3、線上課程之開放期間、修讀期限、測驗方式、平台帳號、系統使用規則及完課認定，依本校及合作平台當期設定為準。實體課程之授課日期、地點、活動流程及授課方式，如因不可抗力或必要行政安排需調整時，本校得以補課、改期、線上補充、替代任務或其他適當方式處理。

#### 四、停課、補課與不可抗力因素

- 1、如遇颱風、地震、天災、重大交通管制、公共衛生事件、政策規範或其他不可抗力因素，致課程、活動或研習無法依原定方式辦理時，本校得依實際情形調整為延期、改期、補課、線上授課、替代任務或其他適當方式辦理。
- 2、實體課程停課標準，原則上依行政院人事行政總處公告之臺北市停止上班上課資訊辦理；惟本校仍得視課程性質、交通狀況、安全考量及實際執行需求另行通知。日本研習如因天候、交通、企業接待、現地安全、政策規範或不可抗力因素調整行程，實際安排依本校行前通知及現地執行判斷為準。

#### 五、學分、成績與證明文件處理

- 1、學員須依規定完成線上課程、實體課程、指定作業、任務評核、測驗及相關學習要求，始得依本校規定取得課程成績、學分證明或修課證明。若學員因退選、缺課、未完成線上課程、未通過測驗、未繳交作業、未完成任務或未符合課程要求，致無法取得學分或相關證明，應由學員自行承擔相關結果。
- 2、本學程所取得之學分，後續如欲申請抵免本校研究所學分，仍須依教育部規定、本校研究所招生簡章、學分抵免辦法及相關學則辦理。完成本學程不等同保證錄取研究所、保證學分抵免或保證取得碩士學位。



## 拾玖、報名期間、報名方式與錄取通知

本學程採線上報名及資格審查制辦理，預計招收 **15 名學員**。報名者須於期限內完成線上報名程序，並依規定填寫報名資料、上傳指定文件，經本中心審查確認符合報名資格後，始完成錄取程序。因本學程涉及課程分組、海外研習安排、企業交流及相關行政作業，招生名額有限，額滿或達成班級開辦規劃需求時，得提前截止報名。

本中心將依報名資料完整性、資格符合情形及實際審查結果辦理錄取通知；未完成報名程序、文件缺漏或經審查未符合資格者，恕不保留名額。實際招生名額、錄取方式及報名截止時間，依本校公告及當期招生作業規劃為準。

項目	說明
報名期間	即日起至民國 115 年 7 月 23 日止
招生名額	預計招收 15 名學員，額滿即提前截止
報名方式	請依本校招生網頁公告之線上報名表單完成資料填寫與送出
審查方式	本校將依申請資格、報名資料完整性及當期招生條件進行審查
錄取通知	資格符合者將由本校以電子郵件、電話、簡訊或其他指定方式通知後續繳費與上課事宜

註：申請人應確認所填資料正確無誤，並留意電子郵件、電話及本校相關通知。未於指定期限內完成繳費或補交必要資料者，視同放棄錄取資格，本校得依序通知候補或其他符合資格者遞補。

## 貳拾、課程時間及地點

本學程包含線上課程與實體課程兩部分。線上課程採分階段開放修讀，實體課程則依本校排定日期於指定地點辦理。實際課程日期、授課方式、課程內容及相關異動，依本校課前通知及當期課程公告為準。

### 一、線上課程

階段	學分數	課程期間	課程時數	課程內容
第一階段線上課程	4 學分	115 年 8 月 1 日至 115 年 10 月 30 日	共 72 小時	含測驗、報告及議題討論
第二階段線上課程	4 學分	116 年 2 月 1 日至 116 年 4 月 30 日	共 72 小時	含測驗、報告及議題討論

### 二、實體課程

類別	學分數	課程日期	上課時間	上課地點
實體課程	4 學分	115 年 8 月 1 日、9 月 5 日、10 月 3 日、 11 月 7 日、12 月 9 日、12 月 10 日、12 月 11 日、12 月 12 日、12 月 13 日	9:30-17:30	中信金融管理學院 台北推廣教室

## 貳拾壹、報名與錄取流程

本學程採線上報名及資格審查制辦理。申請人完成線上報名資料送出後，本中心將依申請資格、報名資料完整性及當期招生條件進行審查；資格符合者，將由本中心通知後續繳費與上課相關事宜。完成繳費後，始視為完成報名程序，並依本校通知正式參與課程。



請注意：申請人請留意電子郵件、電話、簡訊或本校指定通知方式。未於指定期限內完成繳費或補交資料者，視同放棄錄取資格，本中心得依序通知候補或其他符合資格者遞補。

報名方式	辦理方式	說明
線上報名	請至本校人財育成中心網站填寫線上報名資料。	報名網址： <a href="https://hacc.ctbc.edu.tw">https://hacc.ctbc.edu.tw</a> 可掃描簡章 QR Code 進入報名頁面。
臨櫃報名	申請人可於服務時間內至本中心辦理報名事宜。	服務時間：週一至週五 10:00 - 17:30 國定假日及例假日不受理臨櫃報名。
電話諮詢	如需確認報名資格、課程內容、繳費方式或報名流程，可洽本中心服務專線。	服務專線：02-2788-8266 宋小姐本中心可提供報名流程說明與協助；實際報名仍須依本校規定完成資料填寫、資格審查及繳費程序。



## 貳拾貳、注意事項

- 一、 推廣教育學分班學員修讀期滿，經測驗及格並符合課程規定者，由本校發給學分證明；本學程不授予學位證書。學員如欲取得學位，應依各類入學考試規定錄取後，依本校相關規定辦理。
- 二、 學員經本校碩士班入學考試錄取後，其已修讀學分之採認與抵免，依教育部規定、本校學則及報考系所相關規定辦理。
- 三、 學員上課出席紀錄以課堂點名及簽到紀錄為準。未完成點名或簽到者，該堂課以缺課論。學員缺席及請假時數達上課總時數三分之一，或測驗不及格者，不發給學分證明。學員因故無法上課時，應依規定填寫請假單並向授課教師請假，相關存查文件送交本中心辦理。
- 四、 推廣教育學分班學員無正式學籍，不得以本學程學員身分辦理緩徵、簽證或其他正式學籍相關事項。學員繳交之學費，亦不得列為綜合所得稅申報中「教育學費特別扣除額」之列舉扣除項目。
- 五、 報名所繳交之證件或資料如有偽造、不實、冒用或資格不符等情形，一經查明，取消修讀資格；如涉及法律責任，應由學員自行負責。
- 六、 為維護課程品質與學員權益，本學程嚴禁試聽、旁聽、冒名頂替或由他人代為上課。違者本校得取消其修讀資格，並得依相關規定或法律途徑處理。
- 七、 學員於修讀期間如有不當行為、影響授課秩序、干擾其他學員學習、違反課程規範或損害本校權益之情形，經本中心通知仍未改善者，本校得取消其修讀資格，且不予退費。
- 八、 如遇颱風、地震、天災或其他不可抗力因素，停課標準依行政院人事行政總處公告之臺北市停止上班上課資訊辦理。本校將視實際情形另行安排補課、改期或其他替代方式。
- 九、 退費標準、課程異動及海外研習取消相關處理方式，詳見本簡章「拾捌、退費規定與課程異動處理」。
- 十、 基於學員資料管理、課程行政、業務聯繫、統計分析及校務行政需要，本校將蒐集、處理及利用學員之識別類、特徵類、社會情況、教育、考選、技術或其他專業、受僱情形等個人資料。學員得以 E-mail : [hacc@office.ctbc.edu.tw](mailto:hacc@office.ctbc.edu.tw) 向本校行使查詢、閱覽、製給複製本、補充、更正、停止蒐集處理利用或刪除等權利。
- 十一、 報名前請詳閱本簡章內容。完成報名即表示學員已理解並同意遵守本簡章所列各項規定。本簡章如有未盡事宜，依《專科以上學校推廣教育實施辦法》及本校相關規定辦理。本中心保留課程內容、時程、行程、師資、場地、評核方式及相關行政事項調整之權利，必要時公告於本校網站或以本校指定方式通知。



## 附錄一、實戰研習簽署同意書



### 同意書

本人\_\_\_\_\_同意將於115年12月9日至 115年12月13日期間配合參與中信金融管理學院實戰學分班所舉辦之實戰參訪，在此聲明本人自願在此期間全程參與配合；並保證出國及見習期間之自身的人身安全，一切行為皆自行負責。並同意如後續因個人因素無法參與，不論任何理由，自願放棄本次及今後實戰參訪之資格及權利，亦不會請求或主張其他權利。

立同意書人：

身分證字號：

電話：

住址：

中華民國            年            月            日

## 附錄二、入學大學同等學力認定標準 (節錄)

修正日期：民國 106 年 06 月 02 日

發文字號：臺教高通字第1060073088B號 令

第 1 條 本標準依大學法第二十三條第四項規定訂定之。

第 5 條 具下列資格之一者，得以同等學力報考大學碩士班一年級新生入學考試：

- 一、在學士班肄業，僅未修滿規定修業年限最後一年，因故退學或休學，自規定修業年限最後一年之始日起算已滿二年，持有修業證明書或休學證明書，並檢附歷年成績單。
- 二、修滿學士班規定修業年限，因故未能畢業，自規定修業年限最後一年之末日起算已滿一年，持有修業證明書或休學證明書，並檢附歷年成績單。
- 三、在大學規定修業年限六年（包括實習）以上之學士班修滿四年課程，且已修畢畢業應修學分一百二十八學分以上。
- 四、取得專科學校畢業證書後，其為三年制者經離校二年以上；二年制或五年制者經離校三年以上；取得專科進修（補習）學校資格證明書、專科進修學校畢業證書或專科學校畢業程度學力鑑定通過證書者，比照二年制專科學校辦理。各校並得依實際需要，另增訂相關工作經驗、最低工作年資之規定。
- 五、下列國家考試及格，持有及格證書：
  - （一）公務人員高等考試或一等、二等、三等特種考試及格。
  - （二）專門職業及技術人員高等考試或相當等級之特種考試及格。
- 六、技能檢定合格，有下列資格之一，持有證書及證明文件：
  - （一）取得甲級技術士證或相當於甲級之單一級技術士證後，從事相關工作經驗三年以上。
  - （二）技能檢定職類以乙級為最高級別者，取得乙級技術士證或相當於乙級之單一級技術士證後，從事相關工作經驗五年以上。

第 6 條 曾於大學校院擔任專業技術人員、於專科學校或高級中等學校擔任專業及技術教師，經大學校級或聯合招生委員會審議通過，得以同等學力報考第二條、第三條及前條所定新生入學考試。

第 9 條 1. 持國外或香港、澳門高級中等學校學歷，符合大學辦理國外學歷採認辦法或香港澳門學歷檢覈及採認辦法規定者，得準用第二條第一款規定辦

理。畢業年級相當於國內高級中等學校二年級之國外或香港、澳門同級同類學校畢業生，得以同等學力報考大學學士班一年級新生入學考試。但大學應增加其畢業應修學分或延長其修業年限。

2. 畢業年級高於相當國內高級中等學校之國外或香港、澳門同級同類學校肄業生，修滿相當於國內高級中等學校修業年限以下年級者，得準用第二條第一款規定辦理。
3. 持國外或香港、澳門學士學位，符合大學辦理國外學歷採認辦法或香港澳門學歷檢覈及採認辦法規定者，得準用前條第一項第三款及第四款規定辦理。
4. 持國外或香港、澳門專科以上學校畢（肄）業學歷，其畢（肄）業學校經教育部列入參考名冊或為當地國政府權責機關或專業評鑑團體所認可，且入學資格、修業年限及修習課程均與我國同級同類學校規定相當，並經大學校級或聯合招生委員會審議後認定為相當國內同級同類學校修業年級者，得準用第二條第二款、第三條第一項第一款至第四款、第四條第一項第一款至第三款、第二項與第三項第一款、第五條第一款至第四款及前條第一項第一款與第二款規定辦理。
5. 持前項香港、澳門學校副學士學位證書及歷年成績單，或高級文憑及歷年成績單，得以同等學力報考科技大學、技術學院二年制學士班一年級新生入學考試。
6. 第五項、前項、第十項及第十二項所定國外或香港、澳門學歷（力）證件、成績單或相關證明文件，應經我國駐外機構，或行政院在香港、澳門設立或指定機構驗證。

第 10 條 軍警校院學歷，依教育部核准比敘之規定辦理。

第 11 條 本標準所定年數起迄計算方式，除下列情形者外，自規定起算日，計算至報考當學年度註冊截止日為止：

- 一、離校或休學年數之計算：自歷年成績單、修業證明書、轉學證明書或休學證明書所載最後修滿學期之末日，起算至報考當學年度註冊截止日為止。
- 二、專業訓練及從事相關工作年數之計算：以專業訓練或相關工作之證明上所載開始日期，起算至報考當學年度註冊截止日為止。

第 12 條 本標準自發布日施行。

## 附錄三、個人資料蒐集、處理及利用告知事項

中信金融管理學院人財育成中心為辦理本推廣教育學分班招生、報名、資格審查、課程行政、學員管理、繳費退費、線上課程開通、APP 學習支援、海外研習行政安排、學分證明核發、校務統計及相關聯繫事宜，依《個人資料保護法》相關規定，向申請人及學員告知下列事項。

### 一、蒐集、處理及利用單位

中信金融管理學院人財育成中心。

### 二、蒐集目的

本中心蒐集、處理及利用個人資料之目的如下：

- 一、辦理本推廣教育學分班招生、報名、資格審查及錄取通知。
- 二、辦理學員資料建檔、課程行政、課務管理、出席紀錄、成績管理及學分證明核發。
- 三、辦理線上課程帳號開通、學習平台使用、APP 學習支援、任務回報、學習紀錄及課程互動管理。
- 四、辦理學費繳交、帳務管理、退費作業、收據或相關繳費證明處理。
- 五、辦理日本海外研習相關行政作業，包括機票、住宿、保險、交通、行前通知、名單管理、緊急聯絡及合作單位必要聯繫。
- 六、辦理課程通知、活動通知、行前說明、學習支援、學員服務及後續行政聯繫。
- 七、辦理校務行政、統計分析、課程品質改善、學員服務優化及依法令或主管機關要求辦理之相關事項。

### 三、蒐集之個人資料類別

本中心將視課程行政及研習安排必要，蒐集下列個人資料：

- 一、**識別類資料**：姓名、身分證字號、護照號碼、出生年月日、性別、國籍、照片、聯絡電話、電子郵件、通訊地址、緊急聯絡人及其聯絡方式。
- 二、**教育及資格資料**：學歷、畢業學校、科系、畢業證書或同等學力證明、相關資格文件。
- 三、**職業及經歷資料**：任職單位、職稱、工作年資、產業別、職務內容或其他與資格審查及課程分組相關之資料。
- 四、**財務及繳費資料**：繳費紀錄、退費資料、匯款資料、收據開立資料、信用卡或繳費平台交易所需之必要資訊。
- 五、**課程及學習紀錄資料**：報名資料、資格審查紀錄、出席紀錄、請假紀錄、作業及測驗紀錄、學習平台使用紀錄、APP 使用紀錄、任務繳交紀錄、討論互動紀錄、評核結果

及學分證明核發紀錄。

六、**海外研習必要資料**：護照影本、英文姓名、出生年月日、保險所需資料、航班及住宿安排所需資料、緊急聯絡資料及其他海外研習行政作業所需資料。

七、**其他必要資料**：申請人或學員主動提供，或因本課程招生、教務、行政、學習支援及海外研習安排所需之其他相關資料。

本中心原則上不主動蒐集與本課程無關之敏感性個人資料。若因保險、緊急聯絡、安全照護或法令要求而有必要提供相關資料時，將以實際行政需求及法令規定為限。

#### 四、個人資料利用期間、地區、對象及方式

##### 一、利用期間

自申請人提供個人資料起，至本課程招生、修課、研習、學分證明核發、行政作業、保存年限及依法令或本校規定應保存期間屆滿為止。

##### 二、利用地區

中華民國境內；如涉及日本海外研習、線上課程平台、APP 系統、航空、住宿、保險、交通或合作單位行政作業時，得於必要範圍內於相關服務所在地或海外研習所在地區利用。

##### 三、利用對象

本校及本中心相關業務承辦人員、授課教師、課程行政人員、系統平台服務提供者、合作教學單位、海外研習合作單位、航空公司、住宿單位、保險公司、交通業者、金流或繳費平台、依法令有權調閱或要求提供資料之主管機關，及其他因辦理本課程相關業務所必要之對象。

##### 四、利用方式

以紙本、電子檔案、資料庫、線上系統、APP、電子郵件、電話、簡訊、通訊軟體、名冊、報表、證明文件、統計資料或其他合於法令及課程行政目的之方式進行蒐集、處理及利用。

#### 五、當事人得行使之權利及方式

依《個人資料保護法》規定，當事人得就其個人資料向本中心行使下列權利：

一、查詢或請求閱覽。

二、請求製給複製本。

三、請求補充或更正。

四、請求停止蒐集、處理或利用。

五、請求刪除。

如欲行使上述權利，請以電子郵件向本中心提出申請：

[hacc@office.ctbc.edu.tw](mailto:hacc@office.ctbc.edu.tw)

本中心受理後，將依個人資料保護法及本校相關作業程序辦理。必要時，本中心得請申請人提供身分確認資料，以維護當事人權益及資料安全。

### 六、未提供個人資料之影響

申請人及學員得自由選擇是否提供個人資料。惟若未提供報名、資格審查、繳費、課程管理、線上課程開通、APP 使用、海外研習安排、保險、交通住宿、緊急聯絡或學分證明核發所需之必要資料，本中心可能無法完成資格審查、報名受理、錄取通知、課程安排、帳號開通、研習行政、保險辦理、學分證明核發或其他相關學員服務。

### 七、資料安全與使用限制

本中心將依相關法令及本校規定，採取適當安全維護措施，保護學員個人資料。學員個人資料僅於前述蒐集目的及必要範圍內使用，除依法令規定、主管機關要求、課程行政必要、海外研習安排必要或經當事人同意外，不任意提供予無關第三人。

### 八、同意事項

申請人完成報名或繳交相關資料時，即表示已閱讀並理解本告知事項，並同意本中心於前述目的及必要範圍內，蒐集、處理及利用其個人資料。若申請人或學員為辦理海外研習、保險、機票、住宿、線上課程或 APP 系統使用而須提供必要資料予合作單位或委外服務單位時，亦同意本中心於必要範圍內辦理相關資料提供及行政作業。

**人財育成中心**  
**日本實戰研習**  
**碩士學分班**  
—— 一年取得碩士學位 ——  
**英雄榜**  
真實戰場鍛鍊出的學員成果，正在改寫職涯高度  
下一位上榜的，也可以是你

 許啟平 109級 金管所碩專班 日戰班第二期	 吳珮綾 110級 金管所碩專班 日戰班第五期				
 周淑美 110級 金管所碩專班 日戰班第五期	 鄭玲惠 110級 金管所碩專班 日戰班第五期	 鄧貴美 109級 金管所碩專班 日戰班第二期	 關美英 110級 金管所碩專班 日戰班第五期		
 徐敏娟 108級 金管所碩專班 日戰班第一期	 高鵬娟 109級 金管所碩專班 日戰班第二期	 周柏澤 110級 科金所碩專班 日戰班第四期	 朱家慧 110級 金管所碩專班 日戰班第四期		
 曾德士 109級 金管所碩專班 日戰班第二期	 謝宗儒 111級 科金所碩專班 日戰班第六期	 王秉羿 110級 金管所碩專班 日戰班第四期	 藍立騰 111級 金管所碩專班 日戰班第六期	 陳品澄 111級 金管所碩專班 日戰班第六期	 趙祺翔 110級 金管所碩專班 日戰班第四期



「突破自身價值，開創職涯新高峰」

中信金融管理學院 地址 |  
709 臺南市安南區台江大道3段600號  
TEL. 06-287-3335

臺北人財育成中心 地址 |  
231 新北市新店區安興路1號  
E-mail : hacc@office.ctbc.edu.tw  
TEL. 02-2788-8266

中金院人財育成中心

<http://hacc.ctbc.edu.tw/>

搜尋

中信金融管理學院 官方網站  
<http://www.ctbc.edu.tw/>

合作單位:

